



RAPPORT RSE DE GREENAFFAIR
SUR L'ANNÉE 2021.



Nous pensions, comme beaucoup d'entreprises au lendemain de l'annonce du premier confinement, devoir faire face une période économique et sociale difficile et prolongée. A la fin de l'année 2020, nous étions alors 65 au sein de Greenaffair. Dans un marché en plein essor et soutenu par les réglementations, nous sommes très fier-ère-s d'avoir terminé l'année 2021 avec une équipe de 96 personnes.

Le mot de Seb'

La crise du Covid-19 a finalement été l'occasion pour les organisations de se rapprocher de leurs forces vives à la recherche de sens et de flexibilité. C'est ainsi que la qualité de vie au travail et l'impact environnemental ont pris encore

plus d'ampleur en tant qu'indicateurs de compétitivité, d'attractivité et de fidélisation des talents venant conforter notre activité et notre politique RSE.

L'enjeu pour Greenaffair est désormais de maintenir une croissance raisonnée pour garantir une qualité de service, investir dans les développements les plus pertinents et maintenir un niveau de charge convenable pour nos collaboratrices et collaborateurs.

Comme chaque année, nous nous sommes engagés encore davantage avec l'ambition en 2021 de faire profiter d'une formation à 100% de nos salarié-e-s ou encore de faire évoluer notre flotte de véhicules de société et de fonction vers du 100% hybride ou électrique pour atteindre nos objectifs de réduction d'émissions de GES. Et enfin, nous avons lancé de nouvelles offres pour accomplir notre mission : apporter à nos clients une réponse globale et multi-expertises aux défis des transitions environnementales, énergétiques et sociétales pour un avenir souhaitable.

Ce rapport dresse donc le paysage de nos actions nouvelles et récurrentes dans la lignée de nos 4 engagements RSE et apporte la transparence que méritent nos parties prenantes.

Agréable lecture !



Mission

Né en 2002, Greenaffair a pour objectif d'apporter une réponse globale et multi-expertises aux défis des transitions environnementales, énergétiques et sociétales pour un avenir souhaitable.

Nos expert-e-s donnent les clés à nos client-e-s pour agir sur leur impact de manière pragmatique et positive, que ce soit sur leur stratégie d'entreprise, sur leurs actifs ou projets immobiliers.

2002

Création de greenaffair.com, site d'informations sur la construction durable

2017

Premier bilan de GES et mise en place du télétravail

2019

Première notation Ecovadis pour Greenaffair qui obtient la médaille d'argent. Nous sommes Or depuis 2021. Lancement du Pôle de conseil en RSE pour les organisations et de l'organisme de formation Incolab de Greenaffair.

2004

Greenaffair lance son activité de conseil auprès des acteurs de l'immobilier

2015

Mise en place du flex office

2022

Après 2 ans de réflexion et de développement, lancement de notre solution digitale de mesure et de pilotage RSE, Cali.

2016

Premier rapport RSE

Nos valeurs : au cœur de notre culture d'entreprise

Inculquées comme adage à chaque jeune arrivant-e, nos trois valeurs créent un lien

entre tous les collaborateur-ric-e-s de Greenaffair quelle que soit leur fonction et leur région. Elles incitent les membres de la Greenteam à prendre des risques, à s'exprimer et à être eux-mêmes.

Greenaffair s'est construit grâce à ses collaboratrices et collaborateurs. On y trouve ce qu'on y met ! C'est le principe de l'auberge espagnole.

De multiples exemples existent à ce jour chez Greenaffair. Certains de nos employé-e-s ont un jour levé la main et osé lancer leurs projets qui font aujourd'hui partie de notre catalogue d'offres. Il est donc dans notre ADN de pousser les équipes à développer, à intraprendre.

Alors fonce, propose, mène, on te fait confiance !



Oui, on t'incite à oser. En revanche, nous te demandons de ne rien enfouir sous le tapis.

Bien que nous croyons très fort en l'autonomie de nos équipes, demande de l'aide dès que tu en ressens le besoin, de manière individuelle ou à plusieurs. On ne t'en voudra jamais de t'exprimer. Par contre, on t'en voudra de n'avoir rien dit !

Attention, cela implique de savoir écouter quand on te dit quelque chose.

Chez Greenaffair, on aime l'enthousiasme ! Et quoi de mieux pour le cultiver que de s'amuser au travail ?

Sur tes projets ou dans les moments extra-professionnels, éclate-toi ! On a à cœur de te voir t'épanouir chez Greenaffair et on fait tout pour.

Alors profite de ton expérience au maximum !

Siège social

Depuis 2020, nous profitons d'un siège social de 1000m² installé à Sèvres (92), à deux pas des transports en commun franciliens et du Domaine de Saint Cloud. Aménagé par notre équipe Workplace, il a été imaginé pour faciliter le flex-office (doubles écrans, casiers...) et de manière modulable pour accueillir événements et formations. Côté environnement, le mobilier est issu principalement du réemploi ou de marques engagées.



Nos bureaux



Agence Antilles-Guyane

Depuis 2012, l'agence Antilles-Guyane est basée à Baie-Mahault et plus précisément au Village Jarry, cœur économique de l'île. Des travaux d'amélioration des locaux sont prévus en 2022 pour plus de confort des équipes.

Agences Grand-ouest & Sud-ouest

Inaugurées en 2022, nos deux agences de l'Ouest ont pris leur quartier au sein d'espaces de coworking : en bord de Garonne à Bordeaux et à Nantes dans une chapelle réhabilitée.

Agence Sud-est

S'étant fortement développée, l'agence lyonnaise a entamé des recherches en 2021 pour déménager. Objectif ? S'installer durablement dans le quartier d'affaires de la Part-Dieu tout en agrandissant la surface. L'aménagement intérieur de ces nouveaux locaux est confié à nos équipes internes. Déménagement prévu courant 2022.



Lève la main

Amuse-toi

« Avoir ce double regard de référente interne et d'appui auprès de nos client·e·s me permet de conserver une approche pragmatique dans notre activité de conseil et de, réciproquement, s'inspirer des outils et initiatives externes qui ont vraiment de l'impact ! »

Gouvernance

Lucie, Responsable d'offres RSE pour nos client·e·s et référente RSE en interne



En tant qu'entreprise de conseil en RSE et développement durable, il était une évidence que ce qui valait pour nos client·e·s valait également pour nous.

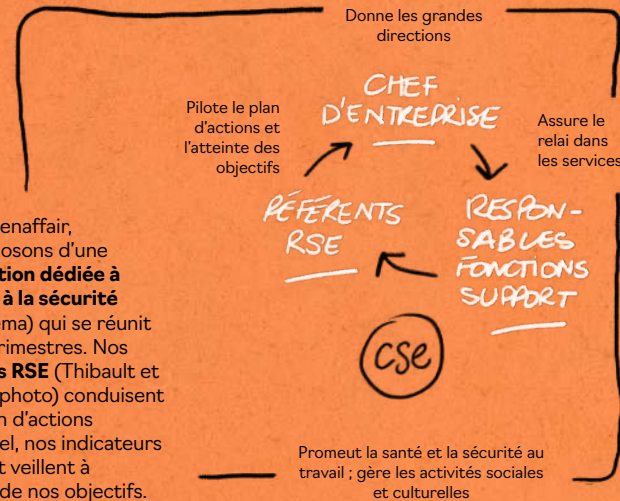
Depuis nos débuts, nous menons des actions RSE : tri des déchets, économies d'eau, formations internes, sensibilisation autour de la biodiversité...

C'est en 2017 que nous avons structuré notre **démarche autour de 4 axes** qui guident nos efforts :

- Offrir à nos collaborateur·rice·s un cadre de travail de qualité
- Faire progresser tous nos collaborateur·rice·s
- Créer de la valeur
- Limiter notre empreinte environnementale

Organisation

Chez Greenaffair, nous disposons d'une **organisation dédiée à la RSE et à la sécurité** (voir schéma) qui se réunit tous les trimestres. Nos **référénts RSE** (Thibault et Lucie, en photo) conduisent notre plan d'actions pluriannuel, nos indicateurs de suivi et veillent à l'atteinte de nos objectifs.



Reporting

En tant qu'entreprise de moins de 500 salarié·e·s, Greenaffair n'a pas l'obligation de réaliser un reporting de ses indicateurs Environnement - Social - Gouvernance (ESG). Toutefois, depuis 2016, nous éditons annuellement un rapport RSE intégrant un Bilan de GES pour être transparent sur nos actions et sur l'évolution de notre impact auprès de nos parties prenantes.

De plus, grâce à l'expertise de notre cellule dédiée aux mesures, nous réalisons un monitoring de nos consommations d'énergies et d'eau sur notre siège ainsi que de notre qualité de l'air intérieur dans nos phonebox et local informatique.

cali

Depuis 2021, Greenaffair utilise sa propre **solution digitale** pour piloter efficacement sa stratégie RSE, Cali.

Cali permet de suivre l'ensemble de nos indicateurs répartis par enjeux (carbone, énergie, mobilité, achats responsables, diversité, formation, sécurité, etc.) et leurs plans d'actions associés grâce à un **tableau de bord automatisé**.

Cali facilite le **calcul de notre impact carbone** scope 1 et 2 en se basant sur les facteurs d'émissions reconnus et aide à aller plus loin sur le scope 3.

Outils

Enfin, l'outil rend possible la **centralisation de manière transverse** des données liées aux fonctions RH, achats, QSE / HSE ou encore communication en **un seul et même outil accessible à toutes et tous**. Nous utilisons la fonctionnalité campagnes pour solliciter les bon-ne-s interlocuteur·rice·s et récolter les données manquantes.



En 2021, Greenaffair a reçu une médaille d'or pour sa notation EcoVadis, réservée aux 5% des entreprises les mieux notées, sur le plan environnemental, social et éthique.



Social / Sociétal



Cohésion

On ne rigole pas avec la cohésion et l'ambiance interne chez Greenaffair ! Nous cultivons un esprit convivial à travers des moments de team-building fréquents comme un séminaire annuel, une soirée de fin d'année ou encore des petits déjeuners chaque lundi. On a même un **Comité des Fêtes** en charge des afterworks !

En 2021, nous avons embarqué toute l'équipe pour un **séminaire de 3 jours** dans la Drôme Provençale. Au programme : rallye vélo au cœur des champs de lavandes, mini-jeux, défi top chef, dégustation de produits régionaux et même la première édition du festival WE LOVE GREENTEAM avec nos meilleur-e-s DJ aux platines !

Intégration

En 2021, nous avons consolidé notre **parcours d'accueil**. En plus d'un parrainage et d'un accueil personnalisé, nos petits nouveaux bénéficient d'un **moment privilégié** avec Seb (the boss) autour d'un déjeuner ou d'un apéritif.

Confort & santé

Un bobo ? Un petit creux ? Notre team profite de **séances d'ostéopathie** au bureau et de corbeilles de **fruits frais et secs**. Le siège de Greenaffair dispose d'une salle de sport et **6 sports** sont sponsorisés par le CSE toutes agences confondues : yoga, foot, badminton, piscine, escalade et tennis.

Flexibilité

Greenaffair permet à tous-tes ses salarié-e-s de **télétravailler 2 jours par semaine** et encourage le **nomadisme** entre son lieu de domicile et ses lieux de réunion. Chez Greenaffair, il n'y a **pas d'horaires fixes** et plusieurs de nos collaborateur-ice-s sont en **temps partiel** pour faciliter la garde d'enfants ou développer des projets personnels.

Avantages salariales

Un **plan d'épargne entreprise** permet à nos équipes d'investir pour financer leurs projets personnels. Notre CSE proposera à partir de 2022 une **plateforme d'avantages** pour profiter de réductions. Nous proposons des **tickets restaurant** de 10€/jour et les **titres de transport** sont remboursés à 50% ou 100% selon certaines conditions.



Dialogue social

En supplément de **réunions bimestrielles** obligatoires avec la direction, notre CSE organise des moments d'échanges entre collaborateur-ice-s appelés **« lundej »** autour de thématiques QVT comme l'équilibre vie pro-vie perso, la préparation de ses entretiens annuels ou encore la communication inter-équipes.

Sécurité

La sécurité est une priorité et la vigilance **contre les accidents de travail et les cyberattaques** doit être constante. 10 règles d'or et un livret sécurité régissent notre politique en matière de sécurité psychosociale, au bureau et en télétravail, lors d'interventions sur site, en se déplaçant et

enfin, face aux aléas naturels et climatiques auxquels est exposée notre agence de **Guadeloupe**. En 2021, tous-tes nos managers ont suivi un **e-learning** pour être sensibilisés aux risques psychosociaux. Un **escape game digital** sur le thème de la sécurité informatique a aussi été organisé.



Dynamique professionnelle

Nous avons embauché 41 nouvelles personnes en un an. Parmi eux, nous sommes fier·ère·s d'avoir réintégré deux ex-salarié·e·s qui ont choisi de revenir chez Greenaffair après une autre expérience professionnelle et d'avoir embauché 57% de nos stagiaires de fin d'études.



« Greenaffair m'a donné l'opportunité de réintégrer l'entreprise, de reconstruisant mon poste avec de nouvelles responsabilités et de nouveaux challenges. Le fait de vouloir revenir dans une entreprise est un vrai message positif pour les collaborateur·rice·s et en externe. »

Astrid, Responsable de la solution Cali.



Montée en compétences

Engagés à faire bénéficier d'au moins une formation à l'ensemble de notre équipe nous sommes parvenus à **former 83% de nos collaborateur·rice·s** sur des sujets variés en phase avec leurs perspectives professionnelles : RSE, CVC, achat d'énergie, économie circulaire... Les 17% restants sont liés à des décalages de dates, des changements dans les besoins de formation ou des départs.

En parallèle, nous proposons tous les ans des **interventions internes ou externes** dédiées au partage de connaissance le vendredi midi : retour d'expérience projet, évolution réglementaire, nouvel outil... 14 événements de ce type ont été organisés en 2021.

Nous encourageons aussi la montée en compétences par le biais de **promotions, de mobilités inter-équipes ou bien géographiques** dans nos agences. Une dizaine de personnes ont pu en bénéficier en 2021. Pour nous aider à identifier ces évolutions, nous réalisons deux **entretiens individuels annuels** qui servent aussi au suivi des objectifs ainsi qu'à un contrôle de l'équilibre vie pro-vie perso.

KEEP : un projet d'entreprise de gestion de la connaissance

Cette année, Greenaffair a conçu et déployé sa **démarche de Knowledge management** intitulée **Keep**. Pourquoi ? Parce que nous avons besoin d'**accélérer la capitalisation** de nos 20 années d'expérience, d'**enrichir le savoir-faire** de l'entreprise et de gagner du temps au quotidien. Pour cela, nous avons cartographié nos connaissances par le biais d'ateliers collaboratifs et d'une enquête en priorisant les plus sensibles. L'étape d'après a été de les modéliser afin de les diffuser plus facilement.



Ce projet a impliqué une réorganisation du stockage et de l'accès à l'information ainsi qu'au lancement de Notion,

notre mega intranet- wiki. Aujourd'hui, entre 30% et 50% de nos collaborateur·rice·s se connectent au moins une fois par jour à ce nouvel outil.



« Face à notre développement rapide, j'observais un manque de centralisation de nos process et connaissances. Nos moyens de stockage et de diffusion étaient multiples, rendant l'optimisation de nos méthodes opérationnelles complexes. Grâce au projet Keep, nous avons créé un système de gestion global qui facilite l'accès à l'information et réduit les risques pour Greenaffair de perdre en expertise. J'interviens aujourd'hui pour faire vivre cette démarche au quotidien. »

Paul-Edouard, Knowledge Manager

Égalité femme / homme

Chez Greenaffair, 4 membres du comité de direction sur 11 sont des femmes (soit 36%). Cela n'est pas encore la parité mais nous veillons à ce qu'il n'y ait **pas de plafond de verre** pour les femmes. En 2021, nous avons obtenu une note de **92 sur 100** à l'index de l'égalité professionnelle entre les femmes et les hommes. De plus, à l'occasion du 8 mars, nous avons sensibilisé nos collaborateur·rice·s en organisant une **exposition** de l'illustratrice Tiphaine Tribouilloy (aka @stickycookiee sur Instagram) questionnant les standards de beauté, les violences conjugales, la sexualisation du corps de la femme ou encore la santé mentale.

Solidarité & diversité

Soucieux de respecter nos valeurs en terme d'inclusion, de diversité, nous sommes heureux d'intégrer notre **premier·ère collaborateur·rice bénéficiaire de la RQTH** (Reconnaissance de la Qualité de Travailleur Handicapé). Par ailleurs, **notre contribution au secteur protégé et adapté** (achats au sein d'entreprises adaptées et ESAT) **est en progression en 2021**. Elle s'élève à 6195 € contre 4631 € en 2020 et 2205 € en 2019.

Nous avons de plus versé notre taxe d'apprentissage de près de 3100€ à la Fondation Franco-Britannique de Sillery permettant financer du matériel pour plusieurs ESAT.

Courses à pied solidaires, collecte de jouets à Noël, don et recyclage de matériel électronique... Nous poursuivons nos engagements à travers nos opérations du quotidien.

Nouvelles offres

Chaque année, Greenaffair développe de nouvelles offres en réponse à de nouvelles sollicitations client·e·s ou aux tendances émergentes. L'année 2021 en a encore été bel exemple !

En 2021, 3 de nos consultant·e·s ont été formé·e·s pour animer la **Fresque du Climat** en externe.

Greenaffair a lancé son **Pôle Investissement & Finance Responsable** pour apporter conseil et transparence aux investisseur·euse·s en immobilier. Notre équipe propose un accompagnement politique, juridique et technique afin d'adopter les meilleures stratégies au regard des obligations climatiques et ESG.

En parallèle, nous avons développé **Loop**, une nouvelle offre tertiaire de rénovation verte 360°. Elle permet une **rénovation performante** sur les sujets énergie et carbone, résiliente aux changements climatiques, suivant les principes de l'économie circulaire, le tout avec une vision pragmatique centrée sur la **valorisation durable de l'actif**.



investissement & finance responsable



Innovation

Portée par nos collaborateur·rice·s, notre **politique de R&D** s'articule autour de **6 incubateurs**. Ces groupes de travail internes dédiés à des sujets d'innovation clés nous permettent d'assurer une veille sectorielle sur nos métiers en constante évolution, d'aboutir à des offres de pointe pour nos client·e·s et d'appliquer le fruit de nos recherches sur nos missions. Nos thématiques de recherche sont les suivantes : résilience, bâtiment intelligent, performance énergétique, bas carbone, économie circulaire et finance responsable. Nous y consacrons **25 000 heures par an**.



Environnemental

Nous offrons à chaque nouvel arrivant une gourde et une lunchbox et mettons à disposition de la vaisselle réutilisable pour **éviter le plastique à usage unique**. Par ailleurs, **nous trions, collectons et recyclons certains de nos déchets** (papiers, canettes, bouteilles plastiques) grâce à notre prestataire Cèdre, entreprise adaptée spécialisée. 701 kg de nos déchets (soit 14,04 kg/personne) ont pu être recyclés en 2021. Pour réaliser un **reporting plus complet**, nous pesons désormais quotidiennement nos DIB et suivons leur évolution.

La mobilité représente plus de la moitié de nos émissions de GES (voir bilan de GES page suivante). Pour répondre à nos objectifs carbone, nous avons développé un **outil dédié à notre flotte de véhicules** afin de projeter les émissions CO2 émises selon la composition de notre flotte. Grâce à cette analyse, nous avons décidé de **remplacer tous nos véhicules thermiques par de l'électrique ou de l'hybride**. Nous avons fait installer nos premières bornes électriques au siège. En 2022, nous prévoyons d'en installer d'autres issues du réemploi.

Déchets

Mobilité

Bien que nous ayons toujours privilégié le choix de fournisseurs et prestataires engagés et/ou adaptés, **nous avons franchi une étape supplémentaire en 2021 en rédigeant notre charte d'achats responsables**. Elle est structurée autour de 4 piliers qui suivent notre politique RSE :

- Veiller au respect de l'environnement
- S'assurer que les sociétés font travailler leurs salarié-e-s dans un cadre professionnel de qualité
- Favoriser l'ancrage et le développement socio-économique local
- S'assurer que les sociétés respectent les principes d'éthique et de transparence

Pour y répondre, nous sommes en train de soumettre notre politique à nos fournisseurs, prestataires et sous-traitants via un questionnaire. A travers cela, nous cherchons à intégrer nos parties prenantes externes dans notre démarche et leur permettre d'identifier les actions déjà mises en place et opportunités d'amélioration en matière de RSE.

Nous avons mené une **évaluation de la performance énergétique** intrinsèque de l'immeuble accueillant notre siège à Sèvres. Nous obtenons la note C (sur un barème allant de A à E) signifiant que notre bâtiment s'inscrit dans la moyenne des bâtiments en France.

Achats responsables

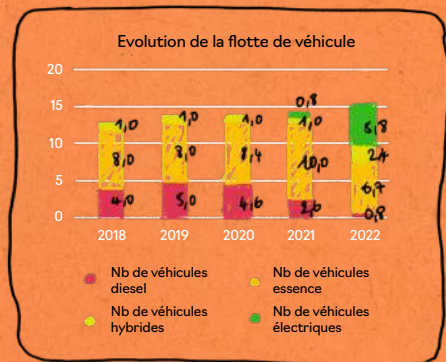
Énergie



2484 km

C'est le record de kilomètres parcourus en vélo pour les trajets domicile-travail en 2021. Il est détenu par Alexis, l'un de nos consultants en immobilier durable !

Au siège et en agences, nous encourageons nos équipes à la mobilité douce : indemnité kilométrique vélo, douches, racks et même, atelier de réparation. 12% des membres de Greenaffair utilisent le vélo comme moyen de transport principal pour se rendre au bureau !



Bilan de GES

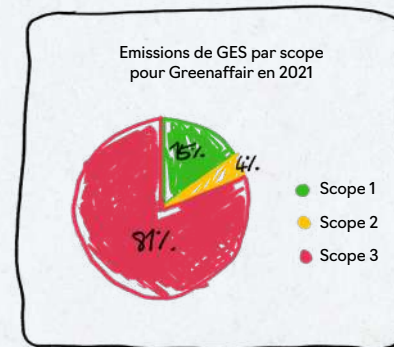
Greenaffair s'est engagé à réduire ses émissions CO2 sur les scopes 1 et 2 de 40% en émissions absolues et de 50% par collaborateur-riche en 2024 par rapport à 2019.

Pour nous aider à identifier les postes d'émissions où la contrainte carbone est la plus forte et vérifier l'atteinte de nos objectifs, nous réalisons chaque année depuis 2017 notre bilan de GES selon la méthodologie Bilan Carbone® développée par l'Association Bilan Carbone (elle-même créée par l'ADEME).

Le bilan de GES d'une entreprise est une **évaluation de la quantité de gaz à effet de serre (GES) émise dans l'atmosphère sur une année par ses activités**. L'unité de mesure est la tonne équivalent CO2 (tCO2eq).

Voici les résultats pour Greenaffair sur l'année 2021.

31 tCO₂eq
Bilan carbone scopes 1 et 2
0,39 tCO₂eq
Relatif collaborateur-riche
161 tCO₂eq
Bilan carbone tous scopes
2,0 tCO₂/collab
Relatif collaborateur-riche
18 gCO₂/€
Relatif chiffre d'affaires



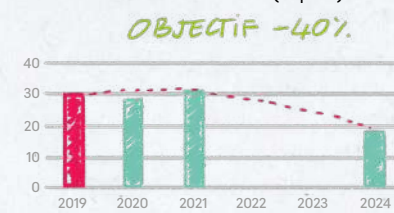
Périmètre

Le bilan de GES porte sur trois scopes :

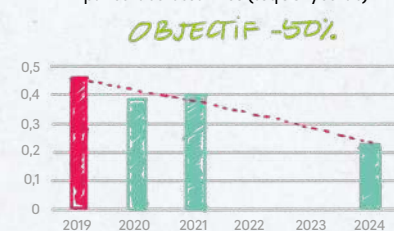
- **Scope 1** : Energie (carburant, fluides frigorigènes)
- **Scope 2** : Energie (électricité)
- **Scope 3** : Autres émissions plus « indirectes » ou plus difficiles à estimer : déchets, achats, transports des collaborateur-riche-s, numérique...

Nos engagements portent sur le scope 1 et 2 uniquement puisque le périmètre est figé et normé. Un engagement sur le scope 3 est à l'étude.

Evolution des émissions de GES scopes 1 et 2 en émissions absolues (teqCO2)



Evolution des émissions de GES scopes 1 et 2 par collaborateur-riche (teqCO2/collab)



Trajectoire

Les résultats de ce bilan de GES montrent des résultats encourageants au regard de nos engagements. La baisse de nos émissions en 2020 est liée au Covid et la hausse de nos émissions absolues s'explique par notre forte croissance. Notre politique mobilité détaillée en page 12 devrait nous permettre d'atteindre nos objectifs de réduction en 2024.

Répartition des postes d'émissions



Pretty good Job !

Poste Déplacements

Ce poste a largement augmenté par rapport à 2020 (aucun vol d'avion) mais a tout de même baissé (en relatif) par rapport à 2019. Cela est notamment dû au basculement de la flotte, à la favorisation du train pour les déplacements professionnels et à la part des mobilités vertes dans les distances domicile-travail parcourues (57% en 2020 contre 81% en 2021). Une vingtaine de vols en avion ont été réalisés en 2021 pour des projets à l'étranger pour des mobilités intra-agences et le séminaire notamment.

Poste Impact numérique

Les émissions liées aux pratiques numériques n'ont que légèrement augmenté en relatif et ce malgré la mise en place d'un accord de télétravail à 2 jours par semaine (au lieu de 1 seul jour précédemment) et la multiplication des réunions en visio. Ce poste mériterait d'être plus exhaustif une fois les facteurs d'émissions disponibles.

Poste Immobilisations

Ce poste baisse en relatif par rapport à 2020 où de nombreux écrans ont été achetés.

Work in progress...

Poste Intrants

Les intrants ont largement baissé par rapport à 2020 (déménagement, achats de mobilier) mais ont augmenté par rapport à 2019. Cela s'explique par la hausse du nombre de données prises en compte (services achetés) mais aussi par notre croissance : plus de téléphones achetés, d'impressions de supports, de EPI...

Poste Déchets

Cela est notamment dû à l'amélioration du reporting et du

suivi courant 2021 sur les locaux de Sèvres. Ce poste sera plus fiable en 2022 car nous aurons des données complètes.

Poste Consommations d'énergie

Les consommations d'énergies ont légèrement augmenté par rapport à 2019 et 2020 (confinements) mais ont baissé en relatif (densification).
A noter : En Guadeloupe, le mix énergétique est 13 fois plus carboné par rapport à la France hexagonale où la part du nucléaire est importante.

RAPPORT RSE

made with love

By Greenaffair

5 Place de Marivel
Immeuble CINCO
92310 Sèvres
contact@greenaffair.com
01 46 03 80 10

Version papier réalisé en France par un imprimeur
labellisé Imprim'vert sur du papier FSC issu de forêts
gérées durablement.